

CINÉFÊTE 16

FRANZÖSISCHES
JUGENDFILMFESTIVAL

LA FAMILLE BÉLIER

DE ÉRIC LARTIGAU

TABLE DES MATIÈRES

I. POUR MIEUX CONNAÎTRE LE FILM	3
A) Fiche technique du film	3
B) Informations sur le réalisateur	4
C) Résumé du film	4
II. POUR TRAVAILLER AVEC LE FILM EN CLASSE	5
A) Avant la séance	
Fiche-élève n°1 : Découvrir le film par l’affiche	6
Fiche-professeur n°1 : Découvrir le film par l’affiche	7
Fiche-élève n°2 : Découvrir le film par la bande-annonce	8
Fiche-professeur n°2 : Découvrir le film par la bande-annonce	9
B) Après la séance	
Fiche-élève n°3 : Reconstituer l’histoire du film	12
Fiche-professeur n°3 : Reconstituer l’histoire du film	13
Fiche-élève n°4 : Étudier les personnages du film	14
Fiche-professeur n°4 : Étudier les personnages du film	16
Fiche-élève n°5 : Comprendre un dialogue du film	18
Fiche-professeur n°5 : Comprendre un dialogue du film	19
Fiche-élève en tête-à-tête : des objets qui parlent	20
III. POUR ALLER PLUS LOIN	21
A) Les chansons de Michel Sardou	21
B) LSF, la langue des signes française	22
C) Les références filmiques de « La famille Bélier »	23
D) Analyse d’une séquence	23
E) Déroulé séquentiel	26
F) Sitographie	28

Dans ce dossier, les compétences langagières sont abrégées comme suit :

- CE : compréhension de l’écrit
- CO : compréhension de l’oral
- PO : Production orale
- PE : Production écrite



I. POUR MIEUX CONNAÎTRE LE FILM

A) FICHE TECHNIQUE DU FILM

Long métrage français (F/B)

Durée: 1 h 45

Genre: comédie

Sortie en France: novembre 2014

Réalisateur: Éric Lartigau

Scénario et dialogues: Victoria Bedos,
Stanislas Carré de Malberg

Distribution: Mars Distribution

Musique: Evgueni Galperine et Sacha Galperine
(chansons de Michel Sardou)

Photographie: Romain Winding, Alice Delva

Montage: Jennifer Augé

Interprétation

Louane Emera (*Paula Bélier*)

Karine Viard (*Gigi Bélier*)

François Damiens (*Rodolphe Bélier*)

Éric Elmosnino (*Fabien Thomasson*)

Roxane Duran (*Mathilde, la meilleure amie de Paula*)

Luca Gelberg (*Quentin Bélier*)

Ilian Bergala (*Gabriel, le « Parisien »*)

Bruno Gomila (*Rossigneux*)

Stéphan Wojtowicz (*Lapidus, le maire*)

B) INFORMATIONS SUR LE RÉALISATEUR

Éric Lartigau est né à Paris en juin 1964. Il a occupé de nombreux emplois avant d'être assistant de réalisateurs comme Édouard Molinaro, Diane Kurys et Emir Kusturica. Il a ensuite fait des films publicitaires puis s'est tourné vers la télévision, réalisant des séquences des Guignols de l'info. Son premier long métrage date de 2002, en 2010, il sort son quatrième long métrage, *L'homme qui voulait vivre sa vie*, avec sa compagne Marina Foïs aux côtés de Romain Duris et Catherine Deneuve. Mais c'est surtout grâce à *La famille Bélier* que le grand public découvre ce réalisateur. Lors de la cérémonie des César, le film est nominé dans différentes catégories et Louane Emera a remporté le César du meilleur espoir féminin pour le premier rôle.



<http://www.unifrance.org/annuaires/personne/320629/eric-lartigau>

C) RÉSUMÉ DU FILM

Rodolphe et Gigi Bélier, originaires de Fresnes en banlieue parisienne, vivent avec leurs deux enfants, Paula et Quentin, dans un village de la Mayenne où ils ont repris une ferme. Ils fabriquent du fromage qu'ils vendent sur le marché. Ils sont heureux en dépit de leur handicap : ils sont sourds et muets, Paula est la seule entendante de la famille et leur lien avec l'extérieur. Mais elle a 16 ans, commence à s'intéresser aux garçons et découvre qu'elle a du talent. Et c'est là où commencent les ennuis car ses parents craignent qu'elle ne les abandonne. Paula, à qui son professeur de chant a conseillé de se présenter au concours de Radio France, a des doutes. Avec Gabriel, le jeune Parisien dont elle est amoureuse, les choses se compliquent et, pour finir, Rodolphe Bélier décide de se présenter comme maire aux prochaines élections municipales.

Au fil des événements, Paula progresse, mais elle doute, parfois elle désespère. Grâce à son professeur de chant, mais aussi aux membres de sa famille ainsi qu'à Gabriel, elle finit par se présenter au concours de Radio France où elle obtient le succès mérité. Le moment est venu de s'émanciper de sa famille, même si ce passage émeut la famille et, bien sûr, les spectateurs.

II. POUR TRAVAILLER AVEC LE FILM EN CLASSE



FICHE-ÉLÈVE N°1 : DÉCOUVRIR LE FILM PAR L’AFFICHE

Niveaux : A2 – B1



1 PREMIÈRE APPROCHE

Lorsque vous voyez les deux affiches de ce film, à quel genre pensez-vous ?

- | | |
|---|---|
| <input type="checkbox"/> un (film) documentaire | <input type="checkbox"/> une série télévisée |
| <input type="checkbox"/> un film policier | <input type="checkbox"/> une comédie |
| <input type="checkbox"/> un reportage | <input type="checkbox"/> un drame |
| <input type="checkbox"/> un film d’horreur | <input type="checkbox"/> un film de science-fiction |

2 DÉCRIVEZ L’AFFICHE À L’AIDE DES ÉLÉMENTS CI-DESSOUS

Boîte à outils

- | | |
|------------------------|------------------------------|
| – une famille heureuse | – une combinaison de travail |
| – les cheveux châtain | – la barbe |
| – au premier plan | – le frère, la sœur |
| – des parents heureux | – avoir l’air content, e |
| – former un cœur | |

3 FORMULEZ DES HYPOTHÈSES SUR L’HISTOIRE

FICHE-PROFESSEUR N°1 : DÉCOUVRIR LE FILM PAR L’AFFICHE

Niveaux : A2–B1 · Compétences : CO, PO

Certains exercices se prêtent à un travail différencié, c’est pourquoi on a indiqué sur certaines fiches de travail les niveaux A2/B1/B2 : dans ce cas, c’est au professeur de décider comment il organisera le travail au sein de son groupe, il pourra choisir parmi les consignes de travail proposées.

SUGGESTIONS DE TRAVAIL

1 PREMIÈRE APPROCHE (CO/PO)

Les élèves vont opter pour le genre du drame ou de la comédie. On leur demandera de justifier leur choix en utilisant les éléments de la boîte à outils. Ensuite, ils formuleront des hypothèses.

2 DÉCOUVRIR LE FILM PAR L’AFFICHE (PO)

Demander aux élèves :

- Décrivez les quatre personnages au centre de cette affiche. Décrivez leurs vêtements, leur attitude, l’expression de leur visage.
- Quelle est, à votre avis, la relation entre ces personnages. Formulez des hypothèses.
- Parlez des couleurs de cette affiche. A quoi vous font-elles penser ? Quelle est l’ambiance qui se dégage de toute cette image ?
- Les personnages sont-ils sympathiques ? Pourquoi ?
- Parlez de la différence entre les deux affiches.

FICHE-ÉLÈVE N°2 : DÉCOUVRIR LE FILM PAR LA BANDE ANNONCE

Niveaux : A2 – B1

1 LA BANDE ANNONCE

- Lisez les phrases.
- Écoutez la bande annonce trois fois.
- Remettez les phrases dans l'ordre dans lequel vous les entendez dans la bande annonce.

N°	DIALOGUES DE LA BANDE-ANNONCE (DANS LE DÉSORDRE)
1	<ul style="list-style-type: none">– Arrête de klaxonner à chaque fois, papa, on dirait un mongolien ! (gestes du père)– Moi aussi, je suis contente de te voir, mais on n'est pas obligés de partager notre bonheur avec tout le monde !
	<ul style="list-style-type: none">– Je viens d'apprendre que j'en reprends pour deux ans à faire chanter une chorale d'escalopes panées. [...] On va s'attaquer à un monument parce que, quand tout va mal, il n'y a plus aucun espoir, il reste Michel Sardou.– On peut peut-être essayer un truc plus moderne ?– Michel Sardou est à la variété française ce que Mozart est à la musique classique, intemporel.
3	<ul style="list-style-type: none">– La mycose de ta mère s'est étendue. Est-ce que ton père, il met la crème que je lui ai prescrite ? (le père hoche de la tête, faisant signe que non)– J'ai le vagin en feu, des champignons partout, ça ne te gêne pas, toi ?– Je vais t'en faire une bonne poêlée, moi de champignons, tu vas voir !– Oh, oh, oh !
9	<ul style="list-style-type: none">– Tu sais ce que ça représente ? Putain, tu es ma meilleure amie et tu as un don.– J'arrête.– Pourquoi ça ?– Je fais ce que je veux, non ? C'est ma vie !– Vous êtes sûre que c'est votre vie ?
10	<ul style="list-style-type: none">– (langue des signes) Tu peux me chanter ta chanson ?– Maintenant ? là ? tout de suite ?– (Paula chante) Mes chers parents, je pars ...
	<ul style="list-style-type: none">– Je vais prendre deux tomes. Mais, qu'est-ce qu'elle a la dame ?– Ça s'appelle la division du travail. Elle sourit et je parle.– Amusant.
7	<ul style="list-style-type: none">– T'arrêtes un peu avec ton Parigot ? (Paula chante La java de Broadway)– Regarde ça, on dirait Bella dans Twilight !– Oh, ça va ! (Paula chante)
	<ul style="list-style-type: none">– Vous avez un don. Ça vous dirait d'aller apprendre le chant à Paris ?– C'est l'école qui est à Paris. (Langue des signes)– Si elle est prise, elle sera toute seule à Paris– C'est pas ça qui te fait peur. Tu as peur qu'on soit tout seuls ici.– Comment s'organiser ? la ferme ? le marché ? faut réfléchir à une autre solution.
4	<ul style="list-style-type: none">– Allez, fais un effort !– Ben, tiens, on échange de famille.– Oh, arrête maman, j'ai plus 4 ans !
	<ul style="list-style-type: none">... (la chorale interprète La java de Broadway)– Je veux sentir la luxure, le stupre. Ça vous est jamais arrivé, les boutonneux ?
11	<ul style="list-style-type: none">– Ça n'excuse pas tout d'être sourds. Je vous déteste !– (Paula chante) Je vous aime, mais je pars, vous n'aurez plus d'enfant.– T'es pas une mauvaise mère, au contraire, t'es la mère dont tout le monde rêve.– (Paula chante) ... Je ne m'enfuis pas, je vole. Comprenez bien je vole, sans fumée sans alcool, je vole ... (Langue des signes)– Merci.– De rien.

FICHE-PROFESSEUR N°2 : DÉCOUVRIR LE FILM PAR LA BANDE ANNONCE

Niveaux : A2–B1 · Compétences : CO, PO

Dans un premier temps, les élèves liront puis retrouveront l'ordre chronologique des phrases dans la bande annonce. Le repérage nécessitera une écoute (3 x) attentive de la part des élèves et ceci, bien qu'on ait donné presque la moitié des bonnes réponses.

Dans un second temps, on peut thématiser les contenus (cf. questions ci-dessous).

1 LA BANDE ANNONCE (CO)

Remettez les phrases dans l'ordre dans lequel vous les entendez dans la bande annonce.

N°	DIALOGUES DE LA BANDE-ANNONCE (DANS L'ORDRE CHRONOLOGIQUE)
1	<ul style="list-style-type: none">– Arrête de klaxonner à chaque fois, papa, on dirait un mongolien ! (gestes du père)– Moi aussi, je suis contente de te voir, mais on n'est pas obligés de partager notre bonheur avec tout le monde !
2	<ul style="list-style-type: none">– Je vais prendre deux tomes. Mais, qu'est-ce qu'elle a la dame ?– Ça s'appelle la division du travail. Elle sourit et je parle.– Amusant.
3	<ul style="list-style-type: none">– La mycose de ta mère s'est étendue. Est-ce que ton père, il met la crème que je lui ai prescrite ? (le père hoche de la tête, faisant signe que non)– J'ai le vagin en feu, des champignons partout, ça ne te gêne pas, toi ?– Je vais t'en faire une bonne poêlée, moi de champignons, tu vas voir !– Oh, oh, oh !
4	<ul style="list-style-type: none">– Allez, fais un effort !– Ben, tiens, on échange de famille.– Oh, arrête maman, j'ai plus 4 ans !
5	<ul style="list-style-type: none">– Je viens d'apprendre que j'en reprends pour deux ans à faire chanter une chorale d'escalopes panées. [...] On va s'attaquer à un monument parce que, quand tout va mal, il n'y a plus aucun espoir, il reste Michel Sardou.– On peut peut-être essayer un truc plus moderne ?– Michel Sardou est à la variété française ce que Mozart est à la musique classique, intemporel.
6	<ul style="list-style-type: none">... (la chorale interprète La java de Broadway)– Je veux sentir la luxure, le stupre. Ça vous est jamais arrivé, les boutonneux ?
7	<ul style="list-style-type: none">– T'arrêtes un peu avec ton Parigot ? (Paula chante La java de Broadway)– Regarde ça, on dirait Bella dans Twilight !– Oh, ça va ! (Paula chante)
8	<ul style="list-style-type: none">– Vous avez un don. Ça vous dirait d'aller apprendre le chant à Paris ?– C'est l'école qui est à Paris. (Langue des signes)– Si elle est prise, elle sera toute seule à Paris– C'est pas ça qui te fait peur. Tu as peur qu'on soit tout seuls ici.– Comment s'organiser ? la ferme ? le marché ? faut réfléchir à une autre solution.
9	<ul style="list-style-type: none">– Tu sais ce que ça représente ? Putain, tu es ma meilleure amie et tu as un don.– J'arrête.– Pourquoi ça ?– Je fais ce que je veux, non ? C'est ma vie !– Vous êtes sûre que c'est votre vie ?
10	<ul style="list-style-type: none">– (langue des signes) Tu peux me chanter ta chanson ?– Maintenant ? là ? tout de suite ?– (Paula chante) Mes chers parents, je pars ...
11	<ul style="list-style-type: none">– Ça n'excuse pas tout d'être sourds. Je vous déteste !– (Paula chante) Je vous aime, mais je pars, vous n'aurez plus d'enfant.– T'es pas une mauvaise mère, au contraire, t'es la mère dont tout le monde rêve.– (Paula chante) ... Je ne m'enfuis pas, je vole. Comprenez bien je vole, sans fumée sans alcool, je vole ... (Langue des signes)– Merci.– De rien.

2 FORMULEZ DES HYPOTHÈSES SUR LE CONTENU DE L'HISTOIRE À PARTIR DE LA BANDE-ANNONCE

a) Pourquoi la situation familiale de Paula est-elle très spéciale ?

Parce que ses parents sont sourds et muets (ou malentendants) et qu'elle entend et est capable de s'exprimer. Elle parle en langue des signes avec ses parents et elle communique verbalement avec toutes les autres personnes.

b) Quel rôle joue le chanteur Michel Sardou dans ce film ?

Apparemment, le professeur de chant a décidé de se spécialiser sur le répertoire de Michel Sardou pour l'année scolaire à venir. Michel Sardou est un chanteur populaire et les élèves ne le trouvent pas très moderne, mais M. Thomasson, le professeur de chant ne change pas d'avis.

c) Est-ce que les parents de Paula sont d'accord avec ses projets d'avenir ?

Au début, ils s'entendent bien et travaillent ensemble. Mais ils ont peur qu'elle ne les quitte. Il y a un conflit entre Paula et ses parents.

LIEN POUR LA BANDE-ANNONCE ORIGINALE

<https://www.youtube.com/watch?v=1T5YC-aQeME>

3 REGARDEZ LA BANDE-ANNONCE EN ALLEMAND

https://www.youtube.com/watch?v=P_rVfc1cPrM

Si vous avez un groupe d'élèves plutôt faibles, vous pouvez d'abord regarder la bande-annonce en allemand, afin qu'ils comprennent à la fois le thème et la problématique.

Ensuite, on présentera la bande-annonce originale en français.

4 PROGRESSION DE L'HISTOIRE ET SUSPENSE : LE SCHÉMA NARRATIF (FRANÇAIS 1ÈRE LANGUE / CLASSES BILINGUES)

Afin de mettre en lumière la façon dont se construit une histoire, on peut introduire la notion de schéma narratif. Le fait d'aborder ce concept narratologique permet aux élèves de comprendre autour de quels problèmes s'élabore le suspense et d'avoir une meilleure compréhension des mécanismes de la narration.

FICHE-PROFESSEUR N°2 : DÉCOUVRIR LE FILM PAR LA BANDE ANNONCE

SITUATION INITIALE	ÉLÉMENT PERTURBATEUR	PÉRIPÉTIES	ÉLÉMENT DE RÉOLUTION	SITUATION FINALE
La situation de départ (les lieux/ les personnages)	Le ou les éléments qui viennent troubler cet équilibre.	Les événements qui se produisent au fil de l'histoire.	Ce qui pourrait apporter une solution au/x problème/s.	La situation (transformée) après toutes les aventures dont l'histoire est faite.
La famille Bélier, des fermiers, vit dans un petit village de Mayenne. A l'exception de Paula, ils sont malentendants.	<ul style="list-style-type: none"> – Paula aperçoit Gabriel, le « Parigot » et s'inscrit à la chorale. – Rodolphe Bélier veut se présenter comme maire. – Paula découvre qu'elle a un talent vocal. 	<ul style="list-style-type: none"> – Paula et Gabriel préparent un duo. – Paula veut se présenter au concours de Radio France. – Rodolphe Bélier s'active pour devenir maire. – Paula est en conflit avec sa famille. – Paula décide d'abandonner le concours. 	<ul style="list-style-type: none"> – Après la représentation scolaire, Rodolphe conduit sa fille à Paris. – Gabriel soutient Paula dans son projet. – M. Thomasson accompagne Paula au piano lors du concours. 	Paula Bélier a passé avec succès le concours de Radio France, elle quitte ses parents pour aller vivre à Paris. Elle s'est réconciliée avec sa famille qui accepte son projet bien qu'elle doive partir et les abandonner.

FICHE-ÉLÈVE N°3 : RECONSTITUER L'HISTOIRE DU FILM

Niveaux : A2 – B1 – B2

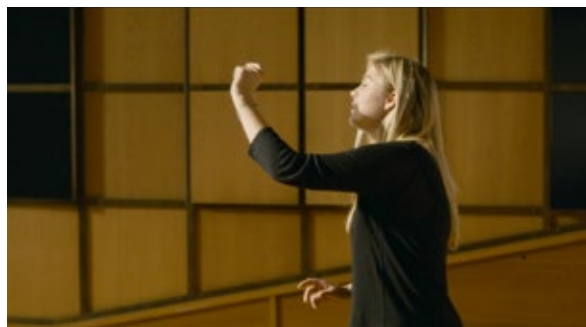
1 REMPLACEZ CES IMAGES DANS L'ORDRE DU FILM

Complétez le tableau ci-dessous.

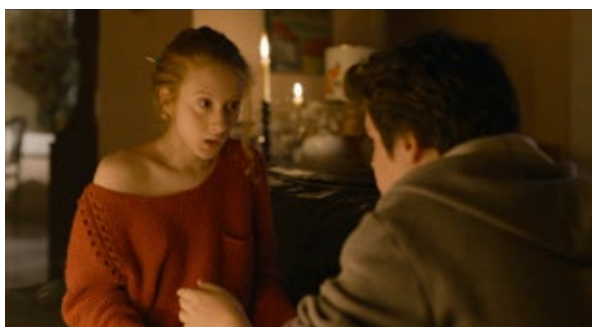
Décrivez ces images; ces moments sont-ils importants pour l'évolution de l'histoire ?



A



B



C



D



E



F

Ordre d'apparition des images dans le film :

1	2	3	4	5	6

FICHE-PROFESSEUR N°3 : RECONSTITUER L'HISTOIRE DU FILM

Niveaux : A2 – B1 – B2

1 REMPLACEZ CES IMAGES DANS L'ORDRE DU FILM

Solution :

1	2	3	4	5	6
D	F	C	E	A	B

Décrivez ces images.

<p>A</p> <p>C'est la fin de l'année scolaire, la chorale de M. Thomasson présente le répertoire de Michel Sardou devant les parents réunis. Les élèves portent un tee-shirt avec une image qui représente le dernier album de Michel Sardou, « Être une femme – 2010 ».</p> <p>Paula et Gabriel chantent avec les autres élèves, mais bientôt, en fin de spectacle, ils présenteront leur duo autour de la chanson « Je vais t'aimer ».</p>	<p>B</p> <p>La scène se passe à Paris, dans l'auditorium de Radio France. Paula est seule sur scène, elle interprète « Je vole » de Michel Sardou et elle traduit également le texte de la chanson en langage des signes pour ses parents qui la regardent.</p> <p>C'est son père qui a pris la décision de la conduire à Paris et M. Thomasson, accompagné de Gabriel, est parti aussi pour Paris, afin de pouvoir accompagner Paula, sa candidate, au piano.</p>
<p>C</p> <p>Mathilde, la meilleure amie de Paula, et Quentin Bélier sont restés à la maison pendant que Rodolphe Bélier va parler devant les gens de la commune réunis dans une salle.</p> <p>Quentin est très intéressé par Mathilde, sous prétexte de lui apprendre le langage des signes, il va en profiter pour faire sa première expérience amoureuse. Malheureusement, il ne sait pas qu'il est allergique au latex et le préservatif qu'il utilise va lui jouer un mauvais tour. Il faudra appeler le médecin et ses parents seront au courant.</p>	<p>D</p> <p>Au centre de l'image, Madame Bélier, toute souriante, se trouve sur le marché. Toute la famille est présente sur le stand et ils vendent le fromage qu'ils fabriquent à la ferme.</p> <p>Une cliente (on la voit de dos) est très surprise de voir le sourire de Mme Bélier qui ne parle pas, quand Paula intervient, elle explique qu'ils se partagent les rôles au sein de la famille.</p> <p>Cette image se situe au début du film et met en scène Paula dans l'une de ses multiples tâches pour soutenir sa famille vis-à-vis du monde extérieur.</p>
<p>E</p> <p>A l'issue de la rencontre avec les villageois, Rodolphe Bélier est déçu. Son épouse, dépassée par les événements, abasourdie par les mésaventures de Quentin, a bu quelques verres de trop. Elle se laisse aller à ses émotions et exprime ses peurs, sa colère, sa désillusion face à Paula. Elle se rend compte que Paula chante, qu'elle va probablement quitter le domicile familial un jour et met ainsi, mais sans en être consciente, sa fille sous pression.</p>	<p>F</p> <p>Sur la place du marché, Rodolphe Bélier entouré de sa femme et de Paula tient une affiche électorale. C'est avec cette affiche qu'il va lancer sa campagne car il pose sa candidature au poste de maire de la commune. Son slogan peut sembler paradoxal pour lui, qui est malentendant, il s'intitule « Je vous entends ». Cette affiche témoigne du courage de Rodolphe Bélier et montre qu'il ne se voit pas en victime du handicap.</p>

FICHE-ÉLÈVE N°4 : ÉTUDIER LES PERSONNAGES DU FILM

Niveaux : B1 – B2

1 REGARDEZ LES PHOTOS CI-DESSOUS

Identifiez les personnages.



A



B



C



D



E



F



G



H

2 FAITES LE PORTRAIT DES PERSONNAGES EN CHOISSANT PARMIS LES ADJECTIFS CI-DESSOUS

Faites des phrases. Argumentez, utilisez des connecteurs, dites par exemple :

- *Rodolphe Béliier est courageux parce qu'il veut devenir maire de la commune.*

<p>Paula</p> <ul style="list-style-type: none"> – courageuse – patiente – douée – sympathique – capricieuse – sentimentale 	<p>M. Thomasson</p> <ul style="list-style-type: none"> – engagé – tenace – antipathique – dur – charmant – poli
<p>Rodolphe Béliier</p> <ul style="list-style-type: none"> – têtu – sensuel – courageux – colérique – agressif – tolérant 	<p>Gigi Béliier</p> <ul style="list-style-type: none"> – maternelle – sensuelle – colérique – émotive – sensible – intolérante
<p>Gabriel</p> <ul style="list-style-type: none"> – attirant – sympathique – solitaire – intéressant – capricieux – solidaire 	<p>Mathilde</p> <ul style="list-style-type: none"> – sympathique – discrète – délurée – curieuse – intéressante – solidaire
<p>Quentin Béliier</p> <ul style="list-style-type: none"> – curieux – insolent – charmant – timide – sensuel – sympathique 	<p>Le maire Lapidus</p> <ul style="list-style-type: none"> – sympathique – compétent – bavard – maladroit – manipulateur – ridicule

3 JUSTIFIEZ VOTRE RÉPONSE

Si vous dites, par exemple :

- *Paula est une fille courageuse.*

justifiez votre réponse et apportez un argument, dites par exemple :

- *Paula est une fille courageuse parce qu'elle aide ses parents à la ferme et travaille aussi pour le lycée.*

FICHE-PROFESSEUR N°4: ÉTUDIER LES PERSONNAGES DU FILM

Niveaux: B1–B2 · Compétences: CO, PO (éventuellement PE si l'on donne ce travail à faire à la maison)

1 REGARDEZ LES PHOTOS

Paula

Elle est le personnage principal et l'héroïne du film. C'est autour d'elle que gravitent tous les autres personnages. Âgée de 16 ans, elle est au lycée, mais elle ne mène pas la vie typique des adolescentes de sa classe car elle est responsable de sa famille: père, mère et frère sont sourds et muets. Elle prend donc en charge une grande partie de la communication verbale vis-à-vis de l'extérieur. Mais c'est une jeune fille qui se cherche, qui va tomber amoureuse, qui va découvrir qu'elle a une voix et du talent. Face au dilemme auquel elle est confrontée, elle fait preuve de courage en dépit de nombreuses hésitations liées à son sens des responsabilités et à son amour pour ses parents. Elle parviendra à s'émanciper grâce aux encouragements de son professeur de chant et à l'attirance qu'elle éprouve pour Gabriel.

Rodolphe Bélier

Il est sourd et muet, père de famille et a repris une ferme en Mayenne. Alors qu'au départ, son handicap aurait pu faire de lui une victime, c'est un battant qui a su tirer le meilleur parti de sa situation. Il a fondé une famille, il fait un métier qu'il aime et il se bat pour la justice au sein de sa commune.

Il est particulièrement sensuel, ses ébats amoureux avec sa femme et son tempérament de feu font de lui un personnage sympathique, qui sait également remettre les gens à leur place. Lorsque Paula commence à s'émanciper du cocon familial, il se montre tolérant, il raisonne sa femme qui s'empporte vite.

Alors que son handicap le condamne au silence, il pose sa candidature en tant que maire. Il ne se montre pas consensuel comme le maire Lapidus, mais il dit leurs quatre vérités aux administrés de la commune. Sa force et sa sincérité vont faire de lui un gagnant.

M. Thomasson

Âgé d'une quarantaine d'années M. Thomasson, professeur de musique et de chant, considère qu'il est sur une voie de garage, dans un trou de province. Il ne mâche pas ses mots, crie sur ses élèves, leur annonce qu'ils auront un cancer du colon s'ils n'expriment pas leurs émotions, mais il a également beaucoup de côtés très sympathiques.

Il assume ses choix (la chanson française, le répertoire de Michel Sardou), il s'engage en faveur des jeunes auxquels il consacre son temps libre (pour les répétitions de Gabriel et Paula, il les invite même chez lui). Lorsque Paula décide de passer le concours, il n'hésite pas une seconde et fonce à Paris pour l'accompagner. Le professeur d'espagnol a décelé un cœur en or derrière cette façade grincheuse et fait le premier pas vers lui: il sera décisif pour leur relation amoureuse.

Gigi Bélier

Jolie, sexy, elle est l'épouse de Rodolphe Bélier et la maman de Paula et Quentin. Dans tous les rôles qui lui sont assignés, elle va jusqu'au bout: épouse sensuelle et dévouée, elle assiste son mari dans toutes les situations qu'il doit affronter. Maman dévouée, mais aussi possessive et qui adore tout contrôler, elle s'oppose aux plans de Paula qui, à ses yeux, reste «son bébé».

Son comportement excessif, ses émotions débordantes font d'elle un personnage plutôt comique. Elle sait reconnaître qu'elle est dépassée par les événements: lorsque des difficultés se présentent (la réunion électorale de Rodolphe qui se passe mal, Quentin et son allergie, Paula et ses répétitions), elle craque. Elle explique alors à Paula que c'était presque trop dur pour elle d'avoir une fille entendante, alors qu'eux sont tous sourds et muets.

<p>Gabriel Chevignon C'est un Parisien de 16 ans qui passe quelque temps au domicile de sa grand-mère dans la Mayenne et fait ainsi la connaissance de Paula Béliier. Au lycée, il a un statut particulier car il est Parisien. Tout d'abord, il est avec Karen, mais bien vite il la laisse pour s'intéresser de plus près à Paula qui est, comme lui, de par sa biographie, différente des autres élèves. Son père s'intéresse peu à lui, il ne sait pas où est sa mère. Ce manque de liens familiaux est à l'origine de la fugue qu'il commet avec la voiture de sa grand-mère. Finalement, il assume complètement sa relation avec Paula et va s'engager pour la soutenir lors du concours de Radio France.</p>	<p>Mathilde C'est la meilleure amie de Paula, celle à qui elle raconte tout de ses conquêtes masculines. Elle accompagne Paula dans toutes ses activités et reste sa fidèle amie. Elle s'intéresse au langage des signes qu'elle veut apprendre avec Quentin. Elle fait le lien entre Gabriel et Paula, lorsque c'est nécessaire et sait s'éclipser au bon moment. C'est une bonne amie qui sait rester discrète.</p>
<p>Quentin Béliier Il est le petit frère de Paula, il est également sourd et muet, comme ses parents. En dehors de son handicap, c'est un jeune garçon comme les autres, qui aime les jeux, la télé, le sport et qui commence à s'intéresser aux filles. Lors de sa première expérience avec une fille, il a une mésaventure : du fait de son allergie au latex, ses escapades sont immédiatement connues de ses parents. Quand Paula quitte le domicile familial pour aller à Paris, il est triste, sans pour autant se montrer trop sentimental.</p>	<p>Le maire Lapidus C'est un personnage secondaire, certes, mais indispensable car il permet à Rodolphe Béliier de s'affirmer. Il est le maire de la commune : à la fois volubile et sûr de lui, il commet de nombreuses maladresses, comme celle de parler ouvertement de handicap et d'insister lourdement sur ce fait. En dépit de son incompetence, il occupe le poste de maire. Mais s'il se moque de son rival, qu'il juge bien trop faible, il semble que les choses (c'est ce qu'indique le générique de fin) changent en faveur de Rodolphe Béliier.</p>

FICHE-ÉLÈVE N°5 : COMPRENDRE UN DIALOGUE DU FILM

Niveaux : A2 – B1

1 ÉCOUTEZ UNE PREMIÈRE FOIS LE DIALOGUE (57:25 – 58:17)

Complétez avec les mots manquants en choisissant parmi ceux qui vous sont proposés ci-dessous.

M. Thomasson : Merci Mademoiselle Bélier de me faire _____ de votre présence. Vous avez _____ ?

Paula : Oui. J'ai _____ à vous poser. Pourquoi Gabriel ne vient plus _____ ?

M. Thomasson : Ah ben, pourquoi ? Vous ne vous parlez plus, vous deux ? Pourquoi à ?

Ben, il est déprimé, il est _____ Même sous _____ ça ne chante plus.

Paula : Et on ne peut rien faire pour lui ?

M. Thomasson : Je ne sais pas.

Paula : Mais pour _____ , alors, le duo ?

M. Thomasson : Mais c'est lui qui a décidé d'arrêter. Moi je n'y suis pour rien. Quel gâchis ! Allez, c'est désolant. Le duo, vous allez le chanter _____ , allez, au boulot. On reprend ?

Paula : Mais vous êtes vraiment sûr que j'ai _____ ?

M. Thomasson : Allons Paula, doutez de tout, _____ de moi. D'accord ?

Paula : Oui.

- | | |
|-------------------------------|-------------------------|
| – l'honneur / l'horreur | – en cours / tout court |
| – la douche / la pluie | – un don / du talent |
| – réfléchi / travaillé | – votre avis / ton avis |
| – la chorale / la finale | – jamais / mais pas |
| – une solution / une question | – fatigué / démotivé |
| – toute seule / en mélo | |

2 RÉSUMEZ LA SCÈNE QUE VOUS VENEZ DE VOIR

FICHE-PROFESSEUR N°5 : COMPRENDRE UN DIALOGUE DU FILM

Niveaux : A2–B1 · Compétences : CO, PO

TRANSCRIPTION DU DIALOGUE (57:25–58:17)

- M. Thomasson :* Merci Mademoiselle Bélier de me faire l'honneur de votre présence. Vous avez travaillé ?
- Paula :* Oui. J'ai une question à vous poser. Pourquoi Gabriel ne vient plus en cours ?
- M. Thomasson :* Ah ben, pourquoi ? Vous ne vous parlez plus, vous deux ? Pourquoi à ?
Ben, il est déprimé, il est démotivé. Même sous la douche, ça ne chante plus.
- Paula :* Et on ne peut rien faire pour lui ?
- M. Thomasson :* Je ne sais pas.
- Paula :* Mais pour la chorale, alors, le duo ?
- M. Thomasson :* Mais c'est lui qui a décidé d'arrêter. Moi je n'y suis pour rien. Quel gâchis ! Allez, c'est désolant. Le duo, vous allez le chanter toute seule, allez, au boulot. On reprend ?
- Paula :* Mais vous êtes vraiment sûr que j'ai un don ?
- M. Thomasson :* Allons Paula, doutez de tout, jamais de moi. D'accord ?
- Paula :* Oui.

2 RÉSUMÉ DE LA SCÈNE



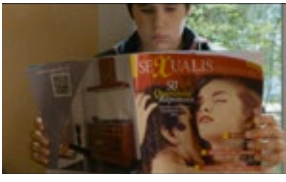

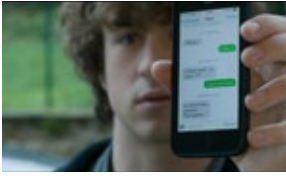

(ce qui s'est passé avant) : Paula n'a pas pu aller chez M. Thomasson, elle a dû rester avec ses parents pour traduire les questions de la journaliste télévisée venant interviewer son père. Elle est arrivée en retard et M. Thomasson ne lui a pas ouvert la porte.

Résumé : Paula va voir M. Thomasson pour sa leçon de chant quotidienne. Il est encore un peu fâché, mais il s'installe au piano. Paula lui demande pourquoi Gabriel a abandonné la chorale. M. Thomasson ne sait pas, il est déçu. Il annonce à Paula qu'elle chantera seule à la fête de fin d'année. Paula doute d'elle-même, mais M. Thomasson la rassure.

FICHE-ÉLÈVE EN TÊTE-A-TÊTE : DES OBJETS QUI PARLENT

Niveaux : A2 – B1

Avez-vous été attentifs ? Avez-vous été capables de noter certains détails importants ? Alors faites ce test **en tandem** avec votre voisin de table : pliez la feuille et faites ce jeu questions-réponses.

	<ul style="list-style-type: none"> – quelle est l'activité qui domine sur cette image ? – pourquoi est-elle importante ? 	<ul style="list-style-type: none"> – la lecture / lire des livres – les parents sont sourds (malentendants), c'est pourquoi la lecture est plus importante que les autres loisirs
	<ul style="list-style-type: none"> – décris l'image et les proportions – que veut dire le réalisateur avec cette image ? 	<ul style="list-style-type: none"> – on voit un petit tracteur dans un immense paysage – le tracteur ressemble à un jouet. Rodolphe Bélier est (comme son tracteur) faible, mais il réagit et ne se comporte pas comme une victime
	<ul style="list-style-type: none"> – décris l'image – quel est ce magazine et quel est son intérêt ici ? 	<ul style="list-style-type: none"> – Quentin lit un magazine sur la sexualité – « Sexualis », c'est pour les plus grands. Quentin est curieux, personne ne lui révèle les secrets de la sexualité, alors il cherche des informations là où il peut en trouver
	<ul style="list-style-type: none"> – à quel moment ces petits personnages apparaissent-ils ? – quelle est leur fonction ? 	<ul style="list-style-type: none"> – ils apparaissent au moment où Mathilde et Quentin s'embrassent – ils font la même chose que Quentin et Mathilde. C'est un détail amusant
	<ul style="list-style-type: none"> – décris l'image – quelle est sa fonction ? 	<ul style="list-style-type: none"> – Gabriel montre son I-Phone à M. Thomasson – le SMS précise que Paula part pour Paris. L'image (et le message simple) remplace plusieurs phrases argumentatives compliquées
	<ul style="list-style-type: none"> – décris l'image – pourquoi est-elle drôle ? 	<ul style="list-style-type: none"> – on voit la voiture des Bélier près du Trocadéro – c'est amusant, car la voiture est jaune (comme celle du facteur) et forme un contraste avec tous les autres véhicules

III. POUR ALLER PLUS LOIN

A) LES CHANSONS DE MICHEL SARDOU

Le répertoire de Michel Sardou englobe plus de deux cents titres, mais dans le film «*La famille Bélier*», certaines chansons sont récurrentes et valent la peine d'être travaillées en classe. On peut :

- préparer un texte à trous avec – au préalable – un minimum de 2 écoutes
- chanter la chanson avec la classe

La maladie d'amour

Elle court, elle court,
La maladie d'amour,
Dans le coeur des enfants
De sept à soixante dix-sept ans.
Elle chante, elle chante,
La rivière insolente
Qui unit dans son lit
Les cheveux blonds, les cheveux gris.

Elle fait chanter les hommes et s'agrandir le monde.
Elle fait parfois souffrir tout le long d'une vie.
Elle fait pleurer les femmes, elle fait crier dans l'ombre
Mais le plus douloureux, c'est quand on en guérit.

Elle court, elle court,
La maladie d'amour,
Dans le coeur des enfants
De sept à soixante dix-sept ans.
Elle chante, elle chante,
La rivière insolente
Qui unit dans son lit
les cheveux blonds, les cheveux gris.

Elle surprend l'écolière sur le banc d'une classe
Par le charme innocent d'un professeur d'anglais.
Elle foudroie dans la rue cet inconnu qui passe
Et qui n'oubliera plus ce parfum qui volait.

Elle court, elle court,
La maladie d'amour,
Dans le coeur des enfants
De sept à soixante dix-sept ans.
Elle chante, elle chante,
La rivière insolente
Qui unit dans son lit
Les cheveux blonds les cheveux gris.

Elle court, elle court,
La maladie d'amour,
Dans le coeur des enfants
De sept à soixante dix-sept ans.
Elle chante, elle chante,
La rivière insolente
Qui unit dans son lit
Les cheveux blonds les cheveux gris.

Elle fait chanter les hommes et s'agrandir le monde.
Elle fait parfois souffrir tout le long d'une vie.

Je vole

Mes chers parents je pars
Je vous aime mais je pars
Vous n'aurez plus d'enfant, ce soir
Je ne m'enfuis pas je vole
Comprenez bien je vole
Sans fumée sans alcool je vole, je vole

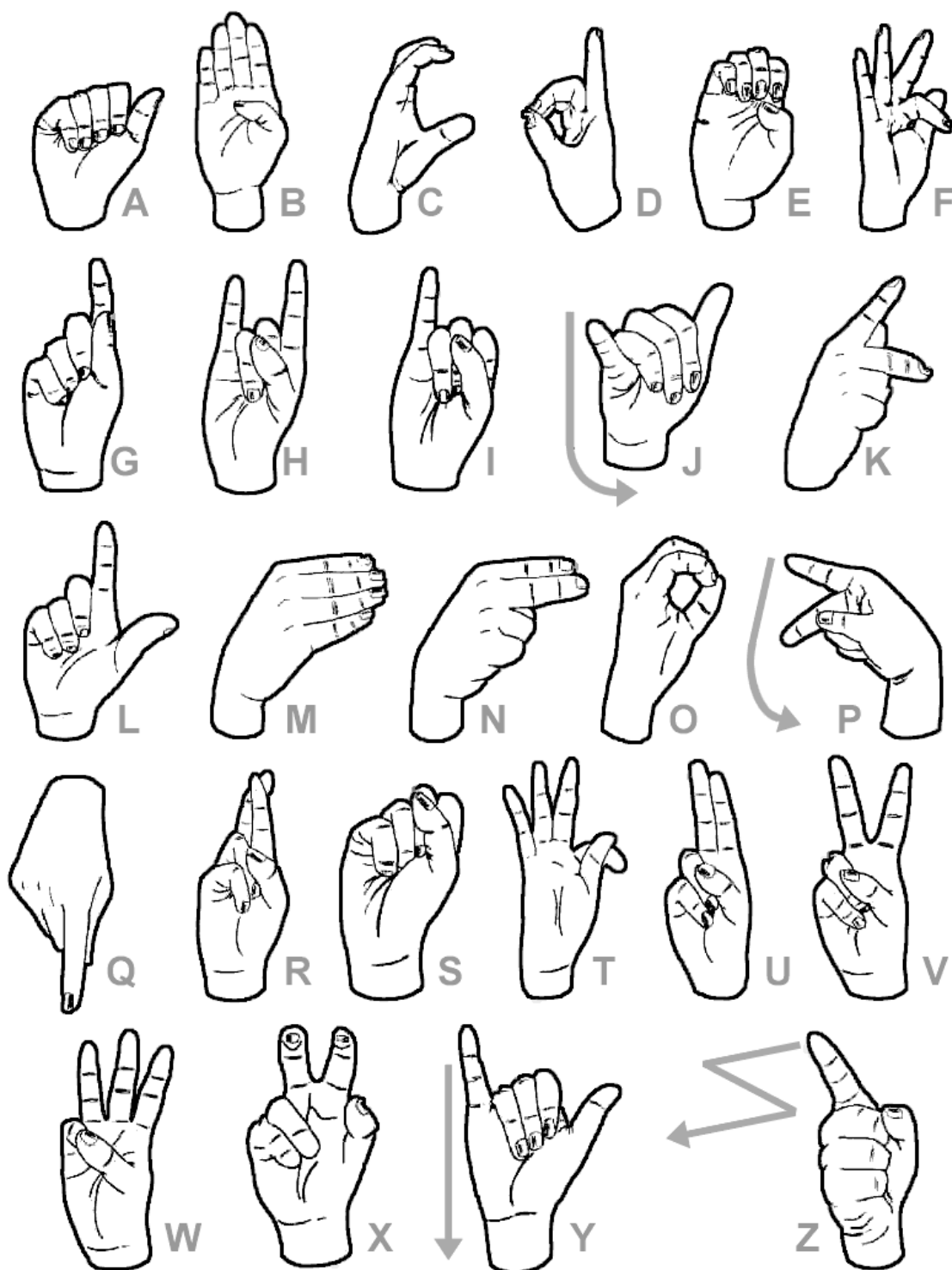
C'est jeudi, il est 5h05,
j'ai bouclé une petite valise
et je traverse doucement l'appartement endormi
j'ouvre la porte d'entrée en retenant mon souffle
et je marche sur la pointe des pieds
comme les soirs où je rentrais après minuit
pour ne pas qu'ils se réveillent
Hier soir à table
j'ai bien cru que ma mère se doutait de quelque chose
Elle m'a demandé si j'étais malade,
pourquoi j'étais si pâle
j'ai dit que j'étais très bien
Tout à fait clair je pense qu'elle a fait semblant de me
croire
et mon père a souri.

En passant à côté de la voiture
j'ai ressenti comme un drôle de coup
je pensais que ce serait plus dur et plus grisant
un peu comme une aventure mais moins déchirant
Oh, surtout ne pas se retourner, s'éloigner un peu plus
Il y a la gare,
et après la gare il y a l'Atlantique,
et après l'Atlantique ...

C'est bizarre cette espèce de cage qui me bloque la
poitrine
ça m'empêche presque de respirer
je me demande si tout à l'heure
mes parents se douteront que je suis en train de pleurer
Oh surtout ne pas se retourner, ni les yeux ni la tête,
ne pas regarder derrière
seulement voir ce que je me suis promis
et pourquoi et où et comment ...
Il est 7h moins 5 je me suis rendormi dans ce train
qui s'éloigne un peu plus
oh surtout ne plus se retourner ... jamais!

Mes chers parents je pars
je vous aime mais je pars
vous n'aurez plus d'enfant ce soir
je ne m'enfuis pas je vole
comprenez bien je vole
sans fumée sans alcool, je vole, je vole.

B) LSF : LA LANGUE DES SIGNES FRANÇAISE



La langue des signes n'est pas universelle, mais spécifique à chaque langue, même s'il existe des signes communs. Il existe, en ligne, des dictionnaires de LSF où l'on voit de courtes vidéos illustrant la façon de signer un mot ou une expression.

<http://www.elix-lsf.fr/?lang=fr>

La langue des signes française est reconnue comme une langue à part entière. Tout élève concerné doit pouvoir recevoir un enseignement de la langue des signes française. Elle peut être choisie comme épreuve optionnelle aux examens et concours, y compris ceux de la formation professionnelle. Sa diffusion dans l'administration est facilitée.

C) LES RÉFÉRENCES FILMIQUES ET TÉLÉVISUELLES DU FILM « LA FAMILLE BÉLIER »

Le succès de « *La famille Bélier* » est dû également au fait qu'il s'inscrit dans un dialogue avec de nombreuses autres œuvres filmiques auxquelles il fait indirectement écho.

Sur le thème du handicap	<i>Intouchables</i> de Olivier Nakache et Éric Toledano
Sur le thème de la chorale	<i>Les choristes</i> de Christophe Barratier
Sur le thème de la découverte du talent	toutes les émissions connues, en France « The Voice », en Allemagne: DSDS (Deutschland sucht den Superstar). Au Royaume Uni « Britain's got talent » etc.

On peut établir une comparaison entre ces films/émissions et « *La famille Bélier* », discuter du handicap et des chances de réussite de personnes souffrant d'une forme de handicap.

On peut comparer les personnages entre eux, organiser un débat.

D) ANALYSE D'UNE SÉQUENCE [01:27:22–01:34:02]

- La séquence à analyser montre Paula lorsqu'elle passe le concours de Radio France: tous les personnages qui contribuent à l'intrigue sont réunis, la tension atteint son paroxysme et finalement tout se passe bien, l'histoire évolue vers un dénouement positif.

Les plans et cadrages sont intéressants car ils illustrent la position des personnages et leurs sentiments. La séquence est relativement longue (7 minutes), mais elle constitue une unité que l'on peut exploiter, raconter et analyser à loisir.

On aura intérêt à réviser le vocabulaire technique de l'analyse filmique. (*) Tous les termes marqués d'une astérisque sont expliqués dans le lexique Cinéfête, disponible en ligne:

https://www.institutfrancais.de/cinefete/IMG/pdf/CINEFETE16_Petit-lexique.pdf

- Visionner au minimum deux fois la séquence.
- Distribuer le tableau ci-dessous aux élèves (plier la feuille de telle manière que les réponses n'apparaissent pas).
- Faire répondre à l'oral, puis par écrit.
- On procède généralement ainsi:
 - 1) la description de l'image
 - 2) la composition de l'image
 - 3) la fonction de cette image
 - 4) l'interprétation

IMAGE	QUESTION	RÉPONSE POSSIBLE
1 	<ul style="list-style-type: none"> - Décrivez l'image. - Parlez du cadrage* et de sa fonction. 	<ul style="list-style-type: none"> - Les Bélier viennent d'arriver dans le bâtiment de Radio France. Ils cherchent la salle d'audition. - On les voit en contre-plongée*, les parents sont au centre et les enfants à leurs côtés. L'employé est à droite (en face de Paula).
2 	<ul style="list-style-type: none"> - Quel est le cadrage* utilisé ? - Pourquoi est-il important ici ? 	<ul style="list-style-type: none"> - C'est une plongée*, Gigi Bélier est vue de haut alors qu'elle monte les escaliers. - On voit son visage, mais aussi son cou et son décolleté: elle est nerveuse et a une forme d'eczéma.
3 	<ul style="list-style-type: none"> - Décrivez la scène. - Analysez l'image. 	<ul style="list-style-type: none"> - A gauche, un employé de Radio France, à droite Paula. Entre eux, la porte qui donne sur la salle d'audition. - L'image évoque le passage, la transition: après avoir passé cette porte, Paula changera de style de vie.
4 	<ul style="list-style-type: none"> - Décrivez le/s point/s de vue* sur cette image. - Pourquoi est-il important ? 	<ul style="list-style-type: none"> - Paula est vue de dos, elle regarde le jury et ses parents. Le pianiste la regarde et nous, les spectateurs, nous regardons l'ensemble: il y a une multiplicité de points de vue. - Tous les regards sont rivés sur Paula, elle est au centre de l'action.
5 	<ul style="list-style-type: none"> - Décrivez l'image. - Quels sont les sentiments de Paula à ce moment ? 	<ul style="list-style-type: none"> - On voit Paula en contre-plongée*. - Son visage exprime à la fois l'émotion, mais aussi la timidité, la crainte.
6 	<ul style="list-style-type: none"> - Quel est le plan utilisé ? - Parlez de la situation sur l'image. 	<ul style="list-style-type: none"> - M. Thomasson est vu en plongée*, il lève les yeux vers Paula. - M. Thomasson a interrompu son morceau, il veut que Paula se ressaisisse et ferme les yeux.
7 	<ul style="list-style-type: none"> - Analysez cette image. - Mettez cette image en relation avec la séquence que vous venez de visionner. 	<ul style="list-style-type: none"> - On voit un amphithéâtre, avec au premier plan* des adultes. Ils semblent pensifs. - Le jury est perplexe devant cette candidate qui, sans doute, à la différence des autres, semble improviser.

<p>8</p> 	<ul style="list-style-type: none"> - Décrivez cette image. - Analysez la composition de l'image. 	<ul style="list-style-type: none"> - L'image évoque un triangle, à la base: les parents Bélier et Gabriel, au milieu le jury, à gauche M. Thomasson. Paula est la pointe de ce triangle. - Cette image est une métaphore de la situation de Paula à ce moment.
<p>9</p> 	<ul style="list-style-type: none"> - A quel moment Paula fait-elle ce signe ? - Expliquez en quoi cette image marque une rupture. 	<ul style="list-style-type: none"> - Après deux strophes, Paula ouvre les yeux et regarde ses parents. Elle commence à signer pour qu'ils comprennent ce qu'elle chante, son message s'adresse à eux. - Ici, elle dévoile à la fois sa singularité: elle est entendante dans une famille de sourds, elle s'émancipe de ses parents. Et c'est également un geste d'amour envers sa famille: elle veut partager ce moment avec eux.
<p>10</p> 	<ul style="list-style-type: none"> - Décrivez l'image. - Quel est le cadrage* utilisé, pourquoi ? 	<ul style="list-style-type: none"> - Les Bélier sont assis dans l'auditorium de Radio France, ils regardent, subjugués, Paula passer le concours. - C'est une contre-plongée* qui permet de voir les détails du visage et montre l'importance de la famille, désormais constituée de 3 personnes.
<p>11</p> 	<ul style="list-style-type: none"> - Quel est le plan* utilisé ? - Commentez cette image. 	<ul style="list-style-type: none"> - C'est un plan moyen*, Gabriel est vu en contre-plongée*, l'image lui donne de l'importance. - Elle illustre la solidarité de Gabriel et confirme l'intérêt qu'il porte à Paula.
<p>12</p> 	<ul style="list-style-type: none"> - Décrivez l'image. - Commentez cette image. 	<ul style="list-style-type: none"> - Les Bélier sautent de joie, on les voit en contre-plongée, les bras levés. Quentin applaudit en signant. - Elle montre l'amour qu'ils portent à Paula et leur reconnaissance et leur joie s'expriment à ce moment.
<p>13</p> 	<ul style="list-style-type: none"> - Quel est le plan*, quel est le cadrage* utilisé ? - Commentez cette image. 	<ul style="list-style-type: none"> - C'est un plan de demi-ensemble*, les personnes sont vues en plongée. - A l'aide d'un travelling horizontal, M. Thomasson est vu, en train de remercier les membres du jury. Il est ému et remercie chacun d'eux, individuellement, en leur donnant une poignée de main.

E) DÉROULÉ SÉQUENTIEL

MINUTAGE	DESCRIPTION
00:01:41	Dans une étable, Paula, son père et le vétérinaire s'affairent autour d'un veau qui vient de naître. Paula s'entretient avec le vétérinaire et traduit le tout à son père en langage des signes.
00:02:14	Générique Paula enfourche sa bicyclette pour aller à l'école, elle monte dans le car de ramassage scolaire. En chemin, elle téléphone à un vendeur de bestiaux, c'est elle qui négocie le prix des bêtes à vendre.
00:04:20	En cours d'espagnol, Paula n'est pas très concentrée, elle se fait renvoyer par la professeur d'espagnol. Plus tard, Paula discute avec Mathilde, sa meilleure amie, une fille délurée aux multiples aventures avec les garçons du lycée. Les parents Bélier viennent chercher Paula à la sortie de l'école.
00:07:20	Chez le gynécologue: c'est à Paula qu'incombe la tâche de traduire les recommandations du médecin. Elle est obligée d'expliquer à ses parents que, pour guérir la mycose de la mère, ils devront cesser leurs rapports sexuels pendant au moins 3 semaines. Ce qu'ils ont beaucoup de mal à accepter.
00:09:08	Sur le marché, alors que Paula assure la communication avec les clients, le maire, M. Lapidus, passe au stand des Bélier et annonce qu'il va accorder une place de choix aux handicapés dans sa prochaine campagne pour les élections municipales.
00:12:24	M. Thomasson, le professeur de chant, sélectionne les élèves qui feront partie de la chorale, le ton est sec et péremptoire. Paula qui s'est inscrite à la chorale parce qu'elle avait aperçu Gabriel – un Parisien – fait partie des heureux élus.
00:14:15	De retour à la maison: le maire passe à la télévision et Mme Bélier demande à sa fille de traduire son discours. Les parents sont mécontents, c'est alors que M. Bélier annonce qu'il va poser sa candidature comme maire aux prochaines élections municipales. Dans la cabine du tracteur, Paula parle avec son père, puis elle l'accompagne en mairie afin qu'il procède à son inscription comme candidat. Le soir, elle aide ses parents à traire les vaches.
00:17:43	M. Thomasson téléphone au rectorat, il hurle dans le combiné. Il vient d'apprendre qu'il devra rester deux années supplémentaires en province, ce qui n'est pas à son goût. Il annonce aux élèves qu'ils travailleront pendant toute l'année sur le répertoire de Michel Sardou. M. Thomasson parle sèchement aux élèves, leur demande de respirer, trouve qu'ils sont figés. Lorsque c'est le tour de Paula, il lui demande d'ouvrir la cage thoracique pour chanter. Cette dernière, surprise de découvrir sa puissance vocale, s'enfuit aux toilettes. Sur le chemin de la maison, elle fait des vocalises sur son vélo, elle vient de se rendre compte de son talent vocal.
00:24:49	Rodolphe Bélier a conçu une affiche électorale avec comme slogan « Je vous entends ». Le maire passe au marché et se moque de R. Bélier. Lorsque Paula qui fait l'intermédiaire doit traduire, elle ménage le maire et ne traduit pas les propos agressifs de son père. Le soir, les villageois se réunissent autour de Rodolphe Bélier et un autre handicapé, Rossigneux. Mme Bélier raconte aux villageois qu'elle et son mari ont repris la ferme, qu'ils vivaient à Fresnes avant. R. Bélier parvient à s'assurer de la solidarité des villageois, ceci grâce à sa ténacité et au soutien et à la solidarité de sa femme.
00:28:13	Paula Bélier et Gabriel Chevignon vont faire un duo sur Je vais t'aimer de Michel Sardou. Comme ils ne sont pas suffisamment décontractés, M. Thomasson leur demande de danser le slow en chantant. Gabriel raconte à Paula qu'il va passer le concours de maîtrise de Radio France dans quatre mois. Il dit également qu'il vit chez sa grand-mère, que son père a peu de temps pour lui et qu'il n'a pas de contact avec sa mère. De retour chez elle, Paula demande à ses parents de ne pas lui faire honte quand Gabriel viendra lui rendre visite. Ils ont pris rendez-vous pour le lendemain, afin de répéter leur duo. Le lendemain, Gabriel arrive sur son scooter, il est très surpris de l'attitude distante des parents Bélier (il ne sait rien de leur handicap). Alors qu'ils répètent en dansant, Paula s'enfuit et s'enferme dans la salle de bains, elle fait appeler sa mère: elle a ses premières règles. Les parents en font une affaire d'Etat, Rodolphe Bélier va jusqu'à soupçonner Gabriel d'avoir défloré sa fille. Gabriel, éberlué s'en va. Au lycée, le lendemain, Paula est l'objet des railleries de la part d'autres filles. Au début de l'heure de chant, Paula s'approche alors de Gabriel et lui donne une gifle. Puis, ils chantent, et sa voix s'envole. C'est au tour de M. Thomasson d'être ébahi. Il lui propose de s'inscrire au concours de Radio France, il la préparerait dans les trois mois qui suivent, mais Paula refuse. Après de nombreuses tergiversations, Paula finit par accepter.

00:46:32	<p>Paula veut aller à sa répétition, mais sa mère lui demande de rester pour traduire : la télé va arriver, elle veut interviewer M. Bélier, le mal entendant qui présente sa candidature comme maire de la commune. Paula est désespérée.</p> <p>Lorsque la journaliste de télévision arrive avec son caméraman, la mère est toute excitée. Paula commence à traduire, mais perd toute motivation, son propos devient laconique, son père la libère, elle s'en va très vite pour se rendre à la répétition de chant. Mais lorsqu'elle arrive, trempée par l'averse qui s'est déclenchée entre-temps, M. Thomasson refuse de lui ouvrir la porte car elle est en retard.</p>
00:51:56	<p>De retour à la maison, Paula et ses parents se disputent : on lui reproche de les avoir laissés tomber pour un amoureux. C'est alors qu'elle leur révèle qu'elle va se présenter au concours de Radio France et que, depuis depuis mois, elle fait partie de la chorale de son lycée.</p> <p>Dans leur chambre, le couple Bélier continue à parler de la décision de leur fille : alors que le père comprend peu à peu le désir d'émancipation de sa fille, Mme Bélier persiste à voir en Paula son bébé.</p>
00:57:06	<p>Quentin va apprendre à Mathilde le langage des signes, cette dernière semble s'intéresser à lui.</p> <p>Lorsque Paula retourne chez M. Thomasson, celui-ci apprend à Paula que Gabriel a eu un accident de voiture.</p> <p>Au lycée, Paula accoste Gabriel, ils parlent quelque temps et leur lien semble de nouveau possible. Chez les Bélier, l'ambiance est tendue, les parents sont froids envers Paula, ils essaient de se débrouiller seuls.</p>
01:01:00	<p>Réunion des villageois avec Rodolphe Bélier et Rossigneux. Rodolphe se montre très direct avec les gens de la commune, il répond à leur question sans ambages et froisse certains d'entre eux. Il les apostrophe et leur reproche leurs jérémiades constantes, leurs requêtes, leur égoïsme, alors que la commune – dès lors que les gens sont solidaires – doit se défendre et gagner un nouvel élan.</p> <p>Pendant ce temps, chez les Bélier, Mathilde et Quentin font leur première expérience sexuelle, mais Quentin se sent mal. Il faut faire venir le médecin qui diagnostique une allergie au latex.</p> <p>Lorsque M. Bélier rentre, déçu par les habitants de la commune, il est hors de lui. Quant à Mme Bélier, elle prend une bouteille de vin et se laisse aller au désespoir. Paula lui reproche de ne pas la laisser partir.</p>
01:11:00	<p>Paula se rend chez M. Thomasson et lui annonce qu'elle se rétracte : elle ne passera pas le concours de Radio France.</p>
01:13:00	<p>A la cantine, Gabriel aborde Paula et lui demande de reprendre le duo avec lui, elle finit par accepter.</p>
01:15:00	<p>Show time : la représentation de la chorale débute par « La java de Broadway » et se termine par le duo de Gabriel et Paula sur « Je vais t'aimer ».</p>
01:22:00	<p>Devant l'école, M. Thomasson remercie Paula et se rend vers les parents Bélier, c'est alors qu'il découvre qu'ils sont malentendants.</p> <p>A la nuit tombée, Rodolphe Bélier veut « sentir » le talent vocal de Paula, il lui demande de chanter « Je vais t'aimer » et pose sa main sur la gorge de Paula pour sentir les vibrations de ses cordes vocales.</p> <p>Le lendemain matin, à l'aube il réveille Paula et les autres membres de sa famille. Tous ensemble, ils partent pour Paris.</p> <p>Parallèlement, Gabriel se rend chez Thomasson, ils empruntent la voiture de la professeur d'espagnol et partent également pour la capitale.</p> <p>L'audition de Paula va commencer, mais il n'y a ni partition ni pianiste. C'est alors que M. Thomasson fait son apparition, accompagné de Gabriel. Paula commence à chanter mais elle est trop nerveuse. M. Thomasson reprend, elle ferme les yeux, commence à chanter. Puis elle accompagne son chant de signes, traduisant la chanson « Je vole » à ses parents très émus, ainsi qu'au jury.</p>
01:33:00	<p>Les Bélier étreignent le professeur de chant, M. Thomasson a gagné son pari, Paula a brillé lors de l'audition.</p>
01:35:00	<p>Scène des adieux.</p>
01:36:00	<p>Générique de fin</p>

F) SITOGRAPHIE

La bande-annonce

<https://www.youtube.com/watch?v=1T5YC-aQeME>

Interview de Éric Lartigau

<https://www.youtube.com/watch?v=ENbz3DVDBvA>

L'actrice principale: Louane Emera

<http://www.parismatch.com/People/Cinema/Dans-la-famille-Belier-On-demande-Louane-676836>

Making of de « La famille Bélier »

<https://www.youtube.com/watch?v=2wBk22zBxOI>

Critiques dans la presse

<http://www.premiere.fr/film/La-Famille-Belier-3755917/%28affichage%29/press>

<http://www.allocine.fr/film/fichefilm-214860/critiques/presse/>

Controverse

<http://www.lefigaro.fr/cinema/2014/12/19/03002-20141219ARTFIG00368--la-famille-belier-est-une-insulte-pour-les-sourds.php>

<http://www.lefigaro.fr/vox/culture/2014/12/29/31006-20141229ARTFIG00029--la-famille-belier-la-revanche-de-la-france-de-michel-sardou.php>